



# BAR 5.1 SURROUND



**KÄYTTÖOPAS**

---

## TÄRKEITÄ TURVAOHJEITA

### **Varmista verkkojännite ennen käyttöä**

JBL Bar 5.1 Surround (soundbar ja subwoofer) on suunniteltu käytettäväksi 100–240 V 50/60 Hz vaihtovirtajännitteellä. Jos tuote liitetään muuhun verkkojännitteeseen kuin mille se on tarkoitettu, on olemassa turvallisuus- ja tulipalovaara, ja laite voi vaurioitua. Jos sinulla on kysyttävää mallin jännitevaatimuksista tai alueen verkkojännitteestä, ota yhteyttä jälleenmyyjään tai asiakaspalveluun ennen laitteen kytkemistä verkkovirtaan.

### **Älä käytä jatkojohtoja**

Turvallisuusriskien välttämiseksi käytä vain laitteen mukana toimitettua virtajohtoa. Emme suosittele jatkojohtojen käyttöä tuotteen kanssa. Kuten muidenkin sähkölaitteiden yhteydessä, älä vedä johtoja mattojen alitse tai aseta niiden päälle painavia esineitä. Vahingoittuneet virtajohdot on vaihdettava välittömästi valtuutetussa huoltokeskuksessa tehdasmääritykset täyttäviin johtoihin.

### **Käsittele virtajohtoa varoen**

Kun irrotat virtajohtoa pistorasiasta, vedä aina pistokkeesta, älä koskaan johdosta. Ellet aio käyttää kaiutinta pitkään aikaan, irrota johto pistorasiasta.

### **Älä avaa koteloa**

Tuotteen sisällä ei ole komponentteja, joita käyttäjä pystyy itse huoltamaan. Kotelon avaaminen voi aiheuttaa sähköiskuvaaran, ja kaikki tuotteeseen tehdyt muutokset mitätöivät takuun. Jos laitteen sisälle on valunut vettä, irrota se välittömästi pistorasiasta ja kysy neuvoa valtuutetusta huollosta.

# SISÄLLYSLUETTELO

<b>TÄRKEITÄ TURVAOHJEITA</b>	<b>2</b>	<b>7. ÄÄNIASETUKSET</b>	<b>14</b>
<b>1. JOHDANTO</b>	<b>4</b>	<b>8. TEHDASASETUSTEN PALAUTTAMINEN</b>	<b>15</b>
<b>2. PAKKAUKSEN SISÄLTÖ</b>	<b>4</b>	<b>9. OHJELMISTOPÄIVITYS</b>	<b>15</b>
<b>3. TUOTTEEN YLEISKUVAUS</b>	<b>5</b>	<b>10. UUELLEENYHDISTÄMINEN SUBWOOFERIIN</b>	<b>16</b>
3.1 SOUNDBAR	5	<b>11. TEKNISET TIEDOT</b>	<b>16</b>
3.2 SUBWOOFER	6	<b>12. VIANMÄÄRITYS</b>	<b>17</b>
3.3 KAUKOSÄÄDIN	6	<b>13. TAVARAMERKIT</b>	<b>19</b>
<b>4. SIJOITTAMINEN</b>	<b>7</b>	<b>14. AVOIMEN LÄHDEKOODIN LISENSSITIEDOT</b>	<b>20</b>
4.1 SIJOITTAMINEN TASOLLE	7		
4.2 SEINÄKIINNITYS	7		
<b>5. YHDISTÄMINEN</b>	<b>8</b>		
5.1 TELEVISIOON YHDISTÄMINEN	8		
5.2 DIGITAALISEN LAITTEEN YHDISTÄMINEN	8		
5.3 LIITTÄMINEN KOTIVERKKOON	8		
5.4 BLUETOOTH-YHTEYS	10		
<b>6. TOISTO</b>	<b>11</b>		
6.1 VIRRRAN KYTKEMINEN/AUTOMAATTINEN VALMIUSTILA/ AUTOMAATTINEN HERÄTYS	11		
6.2 ENSIMMÄINEN ASENNUS	11		
6.3 TOISTO TV-LÄHTEESTÄ	12		
6.4 TOISTO HDMI IN -LÄHTEESTÄ	12		
6.5 TOISTO BLUETOOTH-LÄHTEESTÄ	13		
6.6 TOISTO CHROMECASTIN KAUTTA	13		
6.7 TOISTO AIRPLAYN KAUTTA	13		
6.8 MONIHUONEKUUNTELU	13		

## 1. JOHDANTO

Kiitos, että ostit JBL Bar 5.1 Surround -kaiutinjärjestelmän (soundbar ja subwoofer), joka on suunniteltu tarjoamaan erinomainen äänikokemus kodin viihdejärjestelmässä. Suosittelemme käyttämään muutaman minuutin tämän käyttöohjeen lukemiseen. Käyttöohjeissa kuvataan tuote, ja se sisältää vaiheittaiset ohjeet tuotteen asentamiseen ja käytön aloittamiseen.

**Tuotteelle voi olla saatavilla tärkeä ohjelmistopäivitys. Yhdistä tuote ohjeiden avulla internetiin, jolla varmistetaan, että tuotteessa on ohjelmiston uusin versio.**

Muotoilua ja teknisiä tietoja voidaan muuttaa ilman erillistä ilmoitusta. Mikäli sinulla on kysyttävää soundbar-kaiuttimesta, sen asennuksesta tai käytöstä, ota yhteyttä jälleenmyyjään tai asiakaspalveluun, tai vieraile verkkosivustollamme osoitteessa [www.jbl.com](http://www.jbl.com).

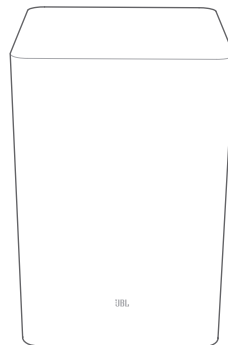
## 2. PAKKAUKSEN SISÄLTÖ

Pura pakkaus varovasti ja tarkista huolellisesti, että seuraavat osat sisältyvät toimitukseen. Jos jokin osa on vahingoittunut tai puuttuu, älä käytä tuotetta vaan ota yhteyttä jälleenmyyjään tai asiakaspalveluun.

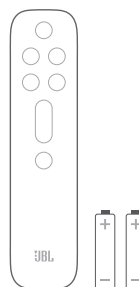
### Soundbar



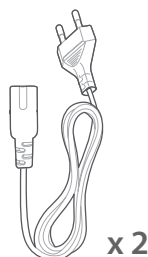
### Subwoofer



### Kauko-ohjain (ja 2 AAA-paristoa)



### Virtajohto\*

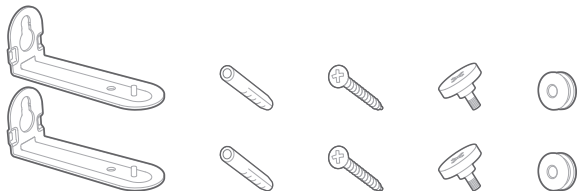


\* Virtajohtojen määrä ja pistokemalli vaihtelee alueittain.

## HDMI-kaapeli



## Seinäkiinnityssarja



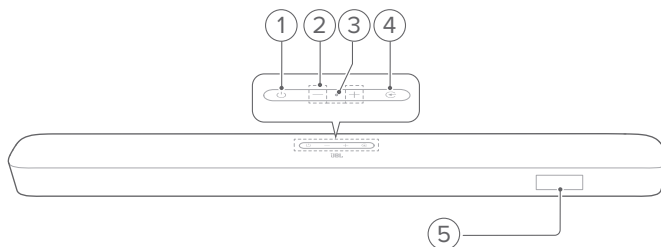
## Tuotetiedot & seinäasennusmalli



## 3. TUOTTEEN YLEISKUVAUS

### 3.1 Soundbar

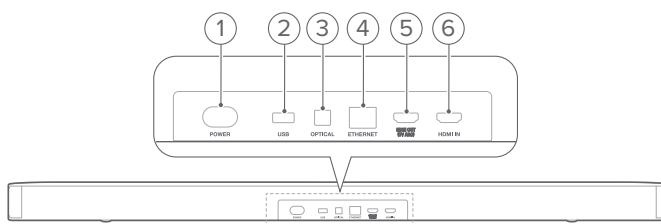
#### Hallintapainikkeet



- 1) **⏻ (Virta)**
  - Kytkee laitteen päälle tai valmiustilaan
- 2) **-/+ (Äänenvoimakkuus)**
  - Pienentää tai suurentaa äänenvoimakkuutta
  - Paina ja pidä alhaalla vähentääksesi tai lisätäksesi äänenvoimakkuutta yhtäjaksoisesti
  - Mykistä tai poista mykistys painamalla näitä kahta painiketta samaan aikaan
- 3) **Mikrofoni**
  - Äänen kalibrointiin (Automatic Multibeam Calibration (AMC))
- 4) **📶 (Lähde)**
  - Valitse äänilähde: TV (oletus, TV-liitäntä, jossa **HDMI OUT (TV ARC)** on etusijalla liitännän **OPTICAL** suhteen), Bluetooth tai HDMI IN

#### 5) Tilanäyttö

#### Takaliitännät



- 1) **POWER**
  - Yhdistä verkkovirtaan (mukana toimitetulla virtajohdolla)
- 2) **USB**
  - USB-liitin ohjelmistopäivitykseen
  - Yhdistä USB-tallennuslaitteeseen MP3-tiedostojen toistoa varten (vain yhdysvaltalainen versio)
- 3) **OPTICAL**
  - Yhdistä TV:n tai digitaalisen laitteen optiseen lähtöön
- 4) **ETHERNET**
  - Yhdistä kotiverkkoosi Ethernet-kaapelin avulla

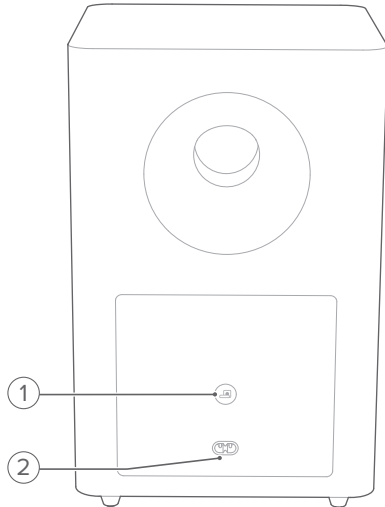
### 5) HDMI OUT (TV ARC)

- Yhdistä television HDMI ARC -tuloon

### 6) HDMI IN




- Yhdistä digitaaliseen laitteeseen HDMI-lähtöön

## 3.2 Subwoofer



### 1)

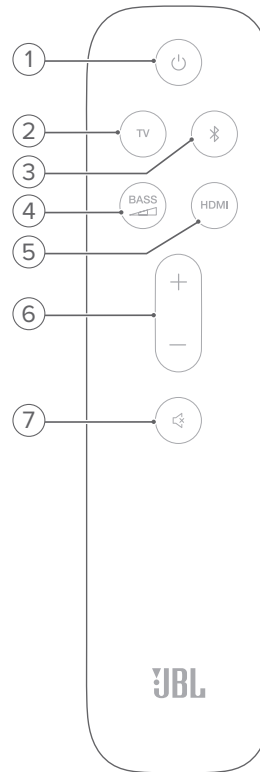
- Yhteyden tilailmaisin

	Jatkuva valkoinen valo	Yhdistetty soundbariin
	Vilkkuu nopeasti valkoisena	Laiteparin muodostustila
	Vilkkuu hitaasti valkoisena	Yhdistämässä uudelleen tai poistumassa laiteparin muodostustilasta
	Jatkuva kellanruskea valo	Standby (valmius) -tila

### 2) POWER

- Yhdistä verkkovirtaan (mukana toimitetulla virtajohdolla)

## 3.3 Kaukosäädin



### 1)

- Kytkee laitteen päälle tai valmiustilaan

### 2) TV

- Valitse TV-lähde (TV-liitäntä, jossa **HDMI OUT (TV ARC)** on etusijalla liitännän **OPTICAL** suhteen)

### 3) (Bluetooth)

- Valitsee Bluetooth-lähteen
- Paina ja pidä painettuna yhdistääksesi toiseen Bluetooth-laitteeseen

### 4)

- Valitse subwooferin basson taso: 1/2/3 (oletus)/4/5

### 5) HDMI

- Valitse **HDMI IN**-lähde

### 6) + / -

- Suurena tai pienennä äänenvoimakkuutta
- Paina ja pidä painettuna lisätäksesi tai vähentääksesi äänenvoimakkuutta yhtäjaksoisesti.

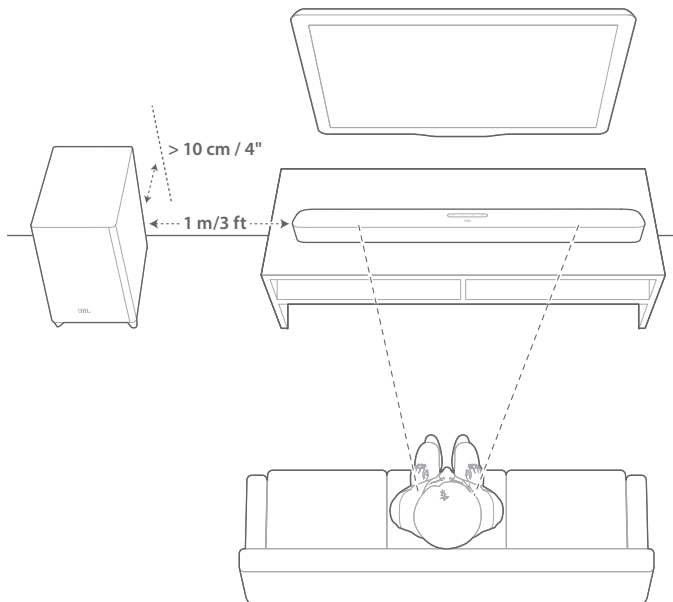
### 7) (Mykistys)

- Mykistys/mykistykseen poisto

## 4. SIOJITTAMINEN

### 4.1 Sijoittaminen tasolle

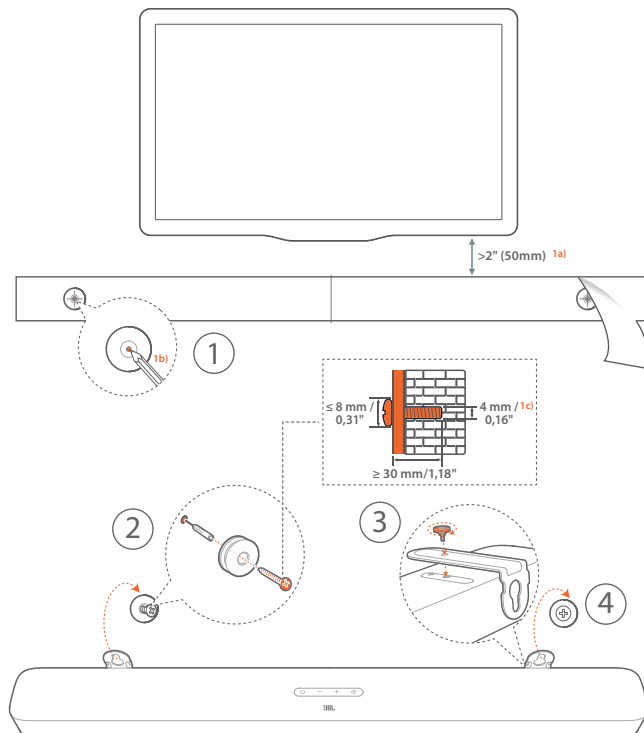
Aseta soundbar ja subwoofer tasaiselle ja vakaalle alustalle. Varmista, että subwoofer on vähintään 1 m (3 jalan) etäisyydellä soundbarista ja 10 cm (4 tuuman) etäisyydellä seinästä.



#### HUOMAUTUKSIA:

- Virtajohto on liitettävä verkkovirtaan huolellisesti.
- Älä aseta esineitä soundbarin tai subwooferin päälle.
- Varmista, että subwooferin ja soundbarin välinen etäisyys on alle 6 m (20 ft).

### 4.2 Seinäkiinnitys



#### 1. Valmistelut:

- Kiinnitä mukana toimitettu seinäasennusmalli teipillä seinään vähintään 50 mm (2 tuuman) päähän televisiostasi.
- Merkitse ruuvipidikkeen sijainti kuulakärkikynällä. Poista malli.
- Poraa merkittyyn paikkaan 4 mm (0,16 tuuman) reikä.

#### 2. Asenna seinäkiinnikkeen tuki.

#### 3. Kiinnitä seinäkiinnike ruuvilla soundbarin pohjaan.

#### 4. Kiinnitä soundbar.

#### HUOMAUTUKSIA:

- Varmista, että seinä kantaa soundbar-kaiuttimen painon.
- Asenna vain pystysuoraan seinään.
- Vältä sijoittamasta laitetta paikkaan, jonka lämpötila tai kosteus on korkea.
- Varmista ennen seinään kiinnittämistä, että kaapelit voidaan liittää oikein soundbarin ja ulkoisten laitteiden välille.
- Varmista ennen seinään kiinnittämistä, että soundbar on irrotettu virtalähteestä. Näin vältät sähköiskun vaaran.

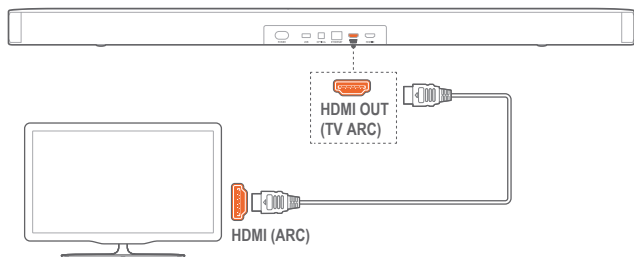
## 5. YHDISTÄMINEN

### 5.1 Televisioon yhdistäminen

Kytke soundbar televisioon mukana toimitetulla HDMI-kaapelilla tai optisella kaapelilla (myydään erikseen).

#### Mukana toimitetun HDMI-kaapelin kautta

HDMI-kytkentä tukee digitaalista audiota ja videota yhdellä liitännällä. HDMI-liitettävyys on paras vaihtoehto soundbar-kaiuttimellesi.

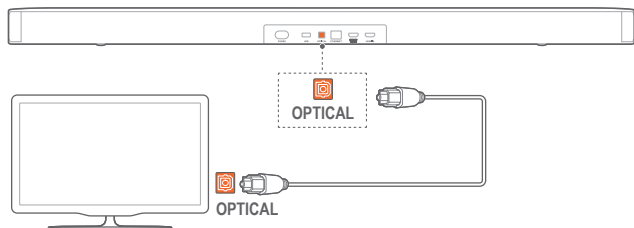


1. Liitä soundbar televisioon mukana toimitetulla HDMI-kaapelilla.
2. Tarkista televisiosiasi, että HDMI-CEC ja HDMI ARC ovat käytössä. Lisätietoja saat televisiosi käyttöoppaasta.

#### HUOMAUTUKSIA:

- Täydellistä yhteensopivuutta kaikkien HDMI-CEC-laitteiden kanssa ei taata.
- Ota yhteyttä TV:n valmistajaan, jos sinulla on ongelmia television HDMI-CEC-yhteensopivuuden kanssa.

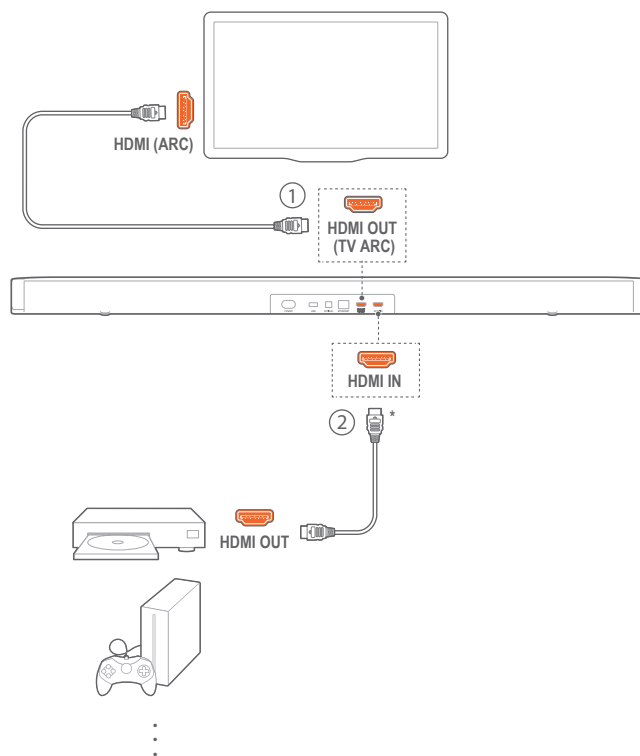
#### Optisen kaapelin kautta



- Kytke soundbar televisioon käyttämällä optista kaapelia (myydään erikseen).

### 5.2 Digitaalisen laitteen yhdistäminen

1. Varmista, että olet yhdistänyt television soundbariin HDMI ARC -liitännän kautta (katso "Mukana toimitetun HDMI-kaapelin kautta" kohdasta "Televisioon yhdistäminen" luvussa "YHDISTÄMINEN").
2. Käytä HDMI-kaapelia (V2.0 tai uudempi) yhdistääksesi soundbarin digitaaliseen laitteeseen, kuten digiboksiin, DVD/Blu-ray-soittimeen tai pelikonsoliin.
3. Tarkista digitaalisessa laitteessasi, että HDMI-CEC on käytössä. Lisätietoja saat digitaalisen laitteesi käyttöoppaasta.



#### HUOMAUTUKSIA:

- \* HDMI-kaapeli myydään erikseen.
- Ota yhteyttä digitaalisen laitteesi valmistajaan, jos sinulla on ongelmia digitaalisen laitteen HDMI-CEC-yhteensopivuuden kanssa.
- Kun sekä HDMI ARC että optinen kaapeli ovat liitettyinä soundbariin, HDMI ARC-liitännän audiolähtö on ensisijainen.

### 5.3 Liittäminen kotiverkkoon

Yhdistä soundbar Wi-Fi tai Ethernet-kaapelin avulla kotiverkkoosi. Chromecast built-in - ja Airplay / Alexa -tuella tämä soundbar mahdollistaa äänen suoratoiston älypuhelimista tai tablet-laitteista soundbarin kaiuttimien kautta.

1. Siirry soundbar-laitteessa Wi-Fi-asetustilaan:
  - Kytke virta päälle painamalla  $\odot$  (Katso kohta "Virran kytkeminen/automaattinen valmiustila/automaattinen herätys" luvusta "TOISTO").  
→ Jos soundbaria ei ole yhdistetty verkkoon, näyttö näyttää "HELLO" ja sitten "SETUP WIFI".
  - Siirtyäksesi uudelleen Wi-Fi-asennustilaan paina ja pidä  $\odot$ , kunnes "RESET WIFI" tulee näkyviin.



2. Lisää soundbar kotisi Wi-Fi-verkkoon Android- tai iOS-laitteessasi.

### Google Home -sovelluksen avulla

- Yhdistä Android- tai iOS-laitteesi kotisi Wi-Fi-verkkoon. Lataa Google Home -sovellus. Kirjaudu sisään Google-tiliillläsi. Jos sinulla ei ole tiliä, luo uusi.
- Nouda sovelluksen ohjeita asennuksen viimeistelemiseksi.



### \*Airplay-kaiutinasennuksen avulla

- Yhdistä iOS-laitteesi kotisi Wi-Fi-verkkoon.
- Siirry iOS-laitteessasi kohtaan **Asetukset > Wi-Fi**. Kohdassa **SET UP NEW AIRPLAY SPEAKER...**, valitse "JBL Bar 5.1\_xxxx" ja noudata näytön ohjeita asennuksen viimeistelemiseksi.

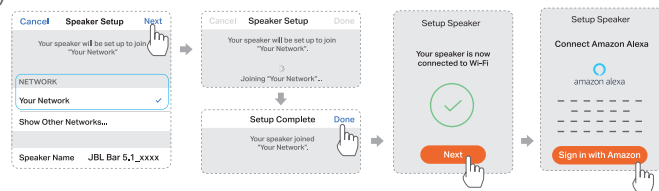


### \*\*JBL BAR -asennussovelluksen välityksellä

- Yhdistä Android- tai iOS-laitteesi kotisi Wi-Fi-verkkoon. Lataa JBL BAR -asennussovellus.
- JBL BAR -asennussovelluksen avulla, liitä soundbar kotisi Wi-Fi-verkkoon ja kirjaudu sisään Amazon-tilisi avulla. Noudata sovelluksen ohjeita asennuksen viimeistelemiseksi.



### b) iOS



### Android

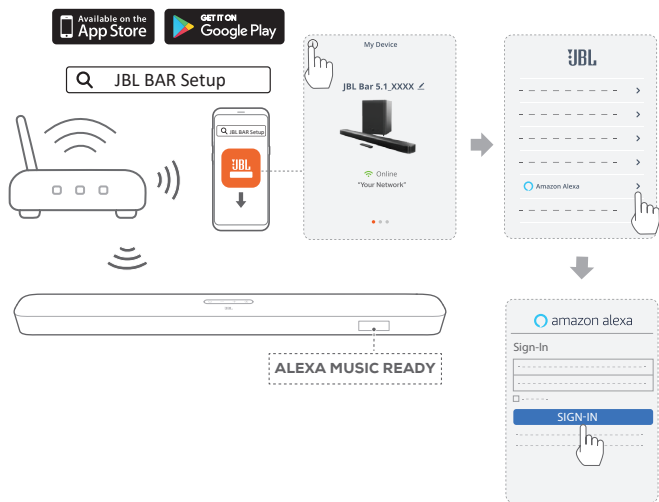


3. Tarvittaessa käytä Ethernet-kaapelia soundbarin yhdistämiseen kotiverkkoosi.

- Varmista, että muodostat yhteyden samaan verkkoon kuin mitä käytit asennuksen aikana.

### HUOMAUTUKSIA:

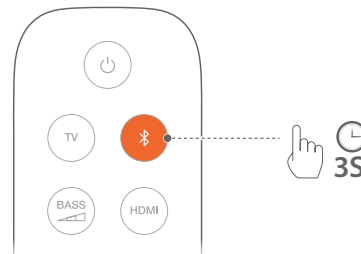
- Asennettaessa Wi-Fiä Google Home -sovelluksen kautta voit nimetä soundbarin ja järjestää sen huoneen mukaan.
- Lisää iOS-laitteessasi soundbar Apple Home -sovellukseen, ja hallitse sitä yhdessä AirPlay 2 -yhteensopivien kaiuttimien kanssa.
- \*Jos soundbar on lisätty kotisi Wi-Fi-verkkoon Google Home -sovelluksen kautta, ohita iOS-laitteessasi vaiheet kohdasta **"Kaiuttimen asennus Airplayn kautta"**, ja voit aloittaa Airplay-suoratoiston Airplay-yhteensopivasta sovelluksesta (katso kohta "Toisto Airplay kautta" luvussa "TOISTO").
- \*\*Toiminto on saatavana sen jälkeen, kun ohjelmiston päivitys soundbarissa on päättynyt.
- \*\*JBL BAR -asennussovellus soundbarin liittämiseksi kodin Wi-Fi-verkkoon toistamaan musiikkia Alexa MRM:n (Multi-Room Music) välityksellä on vain sinua varten. Toistaaksesi musiikkia Alexa MRM:n välityksellä luo soundbarille Monihuoneiston musiikkiryhmä Amazon Alexa -sovelluksella (ks. "6.8.3 Alexa MRM: Multi-Room Music (monihuonekuntelu)" kohdassa "6.8 Monihuonekuntelu" luvussa "6. TOISTO").
- \*\*Jos soundbar on lisätty kotisi Wi-Fi-verkkoon Google Home -sovelluksen tai AirPlay-kaiuttimen asennuksen välityksellä, käytä JBL BAR -asennuksen sovellusta kirjautuaksesi sisään Amazon-tilillläsi. Noudata alla olevassa kaaviossa esitettyjä vaiheita.



## Uudelleenyhdistäminen laitteeseen, joka on viimeksi toiminut laiteparina

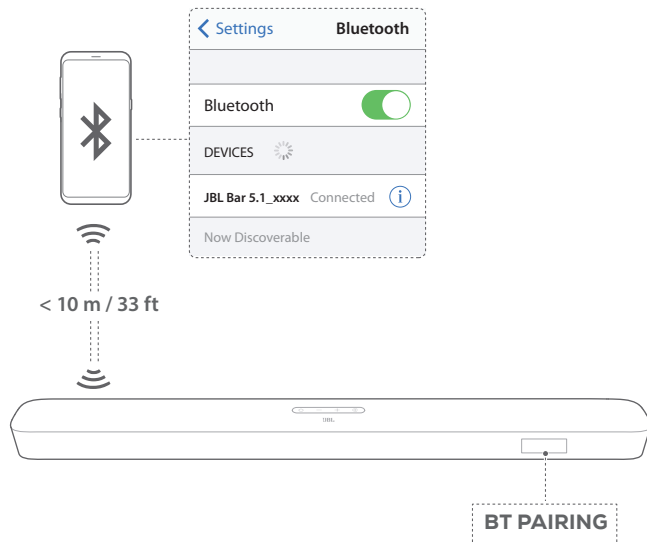
Bluetooth-laite säilyy laiteparina, kun soundbar siirtyy valmiustilaan. Kun seuraavan kerran vaihdat Bluetooth-lähteeseen, soundbar muodostaa yhteyden viimeksi yhdistettyyn laitteeseen automaattisesti.



## Toiseen Bluetooth-laitteeseen yhdistäminen



## 5.4 Bluetooth-yhteys

Käytä Bluetooth-yhteyttä liittääksesi soundbarin Bluetooth-laitteeseen, kuten älypuheliin, tablettiin tai kannettavaan tietokoneeseen.




1. Valitse ohjelmalähteeksi Bluetooth, paina ja pidä soundbarissa painettuna  tai kaukosäätimessä , kunnes näyttöön tulee "BT PAIRING".
  - Aiemmin laitepariksi yhdistetyn laitteen tiedot poistetaan soundbarista.
  - Soundbar siirtyy Bluetooth-laiteparin muodostustilaan.
2. Noudata vaihetta 3 kohdassa "Yhdistä Bluetooth-laite".
  - Jos laite on joskus aiemmin ollut yhdistettynä soundbariin, poista laitteelta ensin "JBL Bar 5.1\_xxxx"-pariliitos.

### HUOMAUTUKSIA:

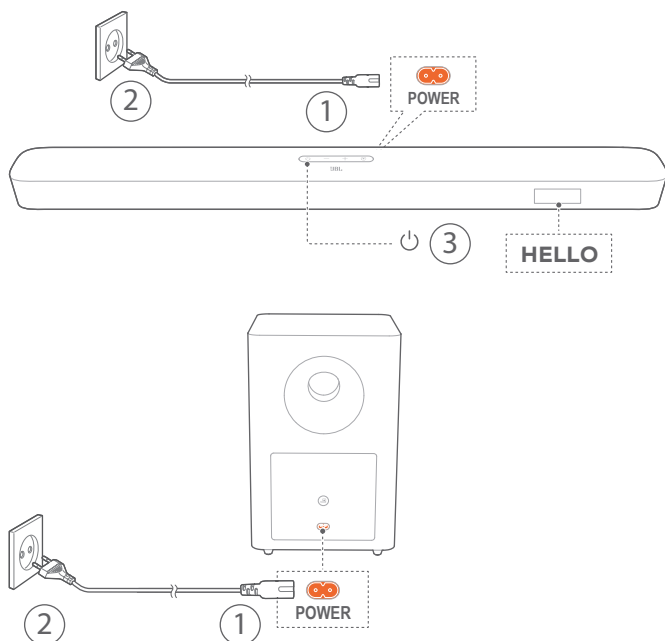
- Bluetooth-yhteys menetetään, jos etäisyys soundbarin ja Bluetooth-laitteen välillä on yli 10 metriä (33 ft).
- Elektroniset laitteet voivat aiheuttaa radiohäiriöitä. Sähkömagneettisia aaltoja tuottavat laitteet, kuten mikroaaltouunit, langattomat LAN-laitteet, jne. on pidettävä poissa soundbarin läheltä.

## Yhdistä Bluetooth-laite



1. Kytke virta päälle painamalla  (Katso kohta "Virran kytkeminen/automaattinen valmiustila/automaattinen herätys" luvusta "TOISTO").
2. Valitse Bluetooth-lähde painamalla  soundbarissa tai  kaukosäätimessä.
  - "BT PAIRING": Ready for BT pairing
3. Ota Bluetooth käyttöön Bluetooth-laitteessasi ja etsi "JBL Bar 5.1\_xxxx" kolmen minuutin kuluessa.
  - **Kytkentä onnistui:** Laitteen nimi näytetään, jos laitteesi nimi on englanninkielinen. Kuulet vahvistusäänen.

## 6. TOISTO

### 6.1 Virran kytkeminen/automaattinen valmiustila/automaattinen herätys




#### Päälle kytkeminen

1. Kytke soundbar ja subwoofer virtalähteeseen mukana toimitetulla virtajohdolla.
    - Soundbarin näytössä on "LOAD" ja sitten "STDBY".
  2. Paina soundbarissa  kytkeäksesi sen päälle.
    - "HELLO" tulee näkyviin.
    - Subwoofer yhdistyy soundbariin automaattisesti.
- Connected (Yhdistetty):**  palaa jatkuvana valkoisena.

#### HUOMAUTUKSIA:

- Käytä vain mukana toimitettuja virtakaapeleita.
- Varmista ennen virran kytkemistä että olet liittännyt virtajohdot oikein soundbariin ja subwooferiin.
- Varmista ennen kuin kytket soundbarin päälle, että olet suorittanut kaikki muut liittännät (katso "Televisioon yhdistäminen" ja "Digitaaliseen laitteeseen yhdistäminen" luvusta "Yhdistäminen").

#### Automaattinen valmiustila

Jos soundbar ei ole käytössä yli 10 minuuttia, se siirtyy automaattisesti valmiustilaan. "STDBY" tulee näkyviin. Myös subwoofer siirtyy valmiustilaan, ja  muuttuu kellanruskeaksi. Kun seuraavan kerran kytket soundbarin päälle, se palaa viimeksi valittuun lähteeseen.

#### Automaattinen herätys

Valmiustilassa soundbar herää automaattisesti, kun

- soundbar on liitetty televisioon HDMI ARC -yhteyden kautta, ja televisio kytketään päälle;

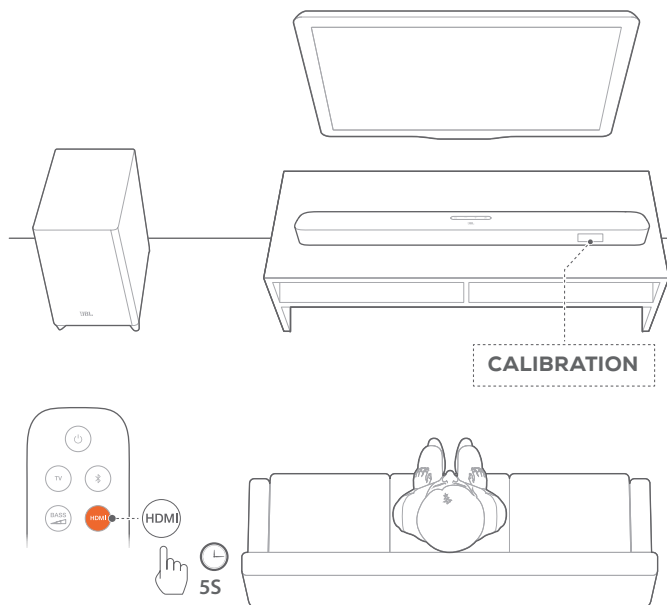
- soundbar on liitetty televisioon optisen kaapelin kautta ja äänisignaali havaitaan optisessa kaapelissa;
- soundbar on liitetty televisioon HDMI ARC -liittännän ja HDMI-liittännän kautta, se on liitettynä myös digitaaliseen laitteeseen, kuten digiboksiin, DVD/Blu-ray-soittimeen tai pelikonsoliin, ja digitaalinen laitteesi on kytketty päälle;
- soundbar on liitetty kotiverkkoosi, ja ääntä suoratoistetaan soundbarissa Chromecastin tai Airplayn avulla.

### 6.2 Ensimmäinen asennus


#### Automaattinen multibeam-kalibrointi

Automatic Multibeam Calibration (AMC) mahdollistaa surround-äänikokemuksesi optimoinnin suosikkipaikkaasi varten.

- Paina ja pidä kaukosäätimessä painettuna **HDMI**, kunnes soundbarin näyttöön tulee näkyviin "CALIBRATION".
  - Laskenta kulkee viidestä yhteen.
  - Kuuluu voimakas ääni. Äänen kalibrointi alkaa.
  - "CALIBRATING": Kalibrointi on käynnissä.
  - "DONE": Kalibrointi valmistui onnistuneesti.

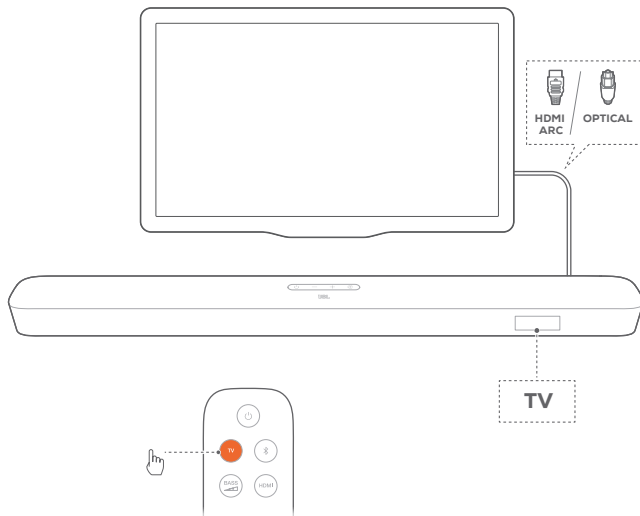


#### HUOMAUTUKSIA:

- AMC:n aikana kaikki kaukosäätimen painikkeet ovat pois käytöstä, poislukien  ja **HDMI**.
- "FAILED" tulee näkyviin, jos AMC epäonnistui.

## 6.3 Toisto TV-lähteestä

Kun soundbar on kytketty, voit nauttia TV:n äänestä soundbarin kaiutinjärjestelmällä.



1. Varmista, että televisiosi on asetettu tukemaan ulkoisia kaiuttimia, ja että sisäänrakennetut TV-kaiuttimet ovat mykistettyinä. Lisätietoja saat televisiosi käyttöoppaasta.
2. Varmista, että soundbar on liitetty oikein televisioon (katso "Televisioon yhdistäminen" luvusta "Yhdistäminen").
3. Valitse TV-lähde painamalla soundbarissa **G** tai kaukosäätimessä **TV**.  
→ "TV": TV-lähde on valittuna.
  - Tehdasasetuksissa TV-lähde on valittuna oletusarvona.

### HUOMAUTUKSIA:

- Jos soundbar on liitetty televisioon sekä HDMI-kaapelin että optisen kaapelin kautta, HDMI-kaapeli valitaan yhteydeksi televisioon.

### 6.3.1 TV:n kaukosäätimen asennus

Käyttääksesi TV:n kaukosäädintä sekä televisiossasi että soundbarissa tarkista, että televisiosi tukee HDMI-CEC-ominaisuutta. Jos televisio ei tue HDMI-CEC-ominaisuutta, noudata kohdan "TV:n kaukosäätimen oppimistoiminto" ohjeita.

### HDMI-CEC

Jos televisiosi tukee HDMI-CEC-ominaisuutta, ota toiminnot käyttöön television käyttöoppaan ohjeiden mukaisesti. Voit hallita soundbarin äänenvoimakkuutta + / -, mykistää / poistaa mykistykseen sekä kytkeä virran / valmiustoiminnon television kaukosäätimen avulla.

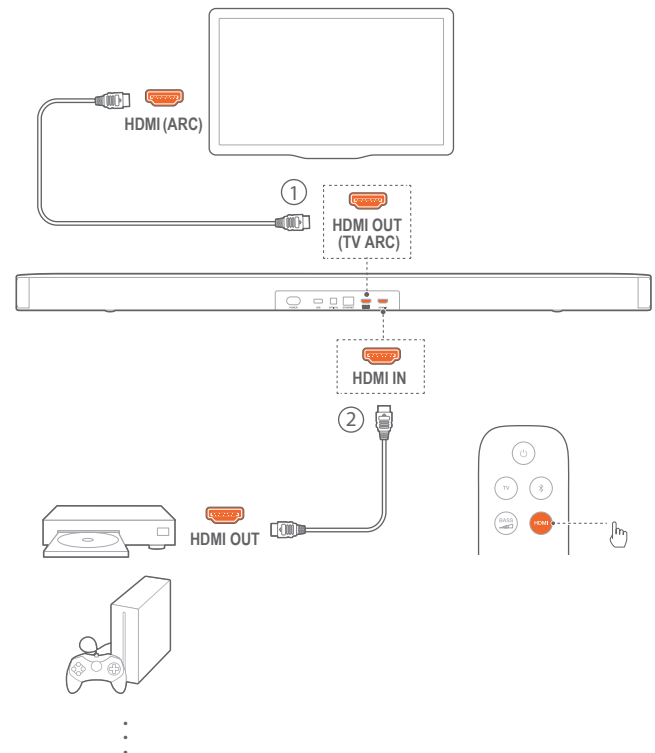
### TV:n kaukosäätimen oppimistoiminto

1. Paina ja pidä soundbarissa **G** ja +, kunnes näyttöön tulee "LEARNING".  
→ Siirryt TV:n kaukosäätimen oppimistilaan.

2. Käynnistä 15 sekunnin kuluessa seuraavat toimenpiteet:
  - a) Paina soundbarissa jotakin seuraavista painikkeista +, -, + ja - yhtä aikaa (mykistys/mykistykseen poisto -toiminto) ja **U**.
  - b) Television kaukosäätimessä: paina haluamaasi painiketta.  
→ Soundbarin näyttöön tulee "WAIT".  
→ "DONE": Televisiosi kaukosäätimen painike on oppinut soundbarin painikkeen.
3. Toista vaihetta 2 saattaaksesi painikkeiden oppimisen loppuun.
4. Poistuaksesi television kaukosäätimen oppimistilasta, paina ja pidä soundbarissa **G** ja +, kunnes "EXIT LEARNING" tulee näkyviin.  
→ Soundbar palaa viimeksi valittuun lähteeseen.

## 6.4 Toisto HDMI IN -lähteestä

Kun soundbar on yhdistetty kuten kuvassa on esitetty, digitaalinen laite voi toistaa videokuvaa televisiossasi ja ääntä soundbarin kaiuttimista.



1. Varmista, että soundbar on liitetty oikein televisioon ja digitaaliseen laitteeseen (katso "Televisioon yhdistäminen" ja "Digitaaliseen laitteeseen yhdistäminen" luvusta "YHDISTÄMINEN").
2. Kytke digitaalinen laitteesi päälle.  
→ Televisiosi ja soundbar heräävät valmiustilasta ja kytkeytyvät automaattisesti tulolähteelle.
  - Valitaksesi **HDMI IN**-lähteen soundbarissa, paina siinä **G** tai kaukosäätimessä **HDMI**.



3. Kytke televisiosi valmiustilaan.  
→ Soundbar ja ohjelmälähteenä toimiva laite kytkeytyvät valmiustilaan.

#### HUOMAUTUKSIA:

- Täydellistä yhteensopivuutta kaikkien HDMI-CEC-laitteiden kanssa ei taata.


## 6.5 Toisto Bluetooth-lähteestä

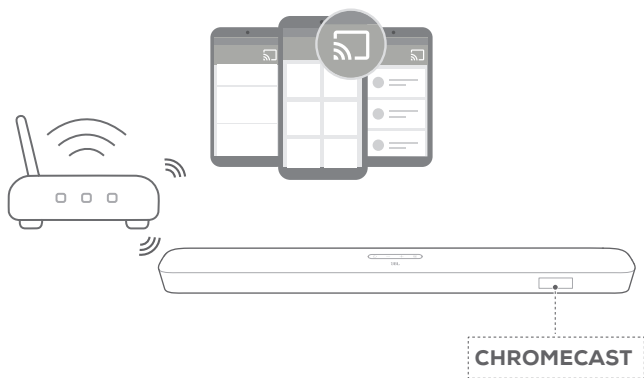
Toista Bluetoothin välityksellä ääntä Bluetooth-laitteestasi soundbariin.

1. Tarkista, että soundbar on liitetty oikein Bluetooth-laitteeseen (katso "Bluetooth-yhteys" luvusta "YHDISTÄMINEN").
2. Valitse Bluetooth-lähde painamalla soundbarissa  tai kaukosäätimessä .
3. Aloita äänentoisto Bluetooth-laitteellasi.
4. Säädä äänenvoimakkuutta soundbarissa tai Bluetooth-laitteessa.

## 6.6 Toisto Chromecastin kautta

Suoratoista ääntä Chromecastin kautta Android- tai iOS-laitteestasi soundbariin.

1. Soundbar-laitteessa,
  - Tarkista, että soundbar on liitetty oikein kotiverkkoosi (katso "Liittäminen kotiverkkoon" luvusta "YHDISTÄMINEN").
2. Android- tai iOS-laitteessasi,
  - a) Tarkista, että Android- tai iOS-laitteesi on yhdistetty samaan verkkoon kuin soundbar.
  - b) Sovelluksessa, joka tukee Chromecastia, toista musiikkia, napauta cast-kuvaketta , ja valitse yhdistetty soundbar.



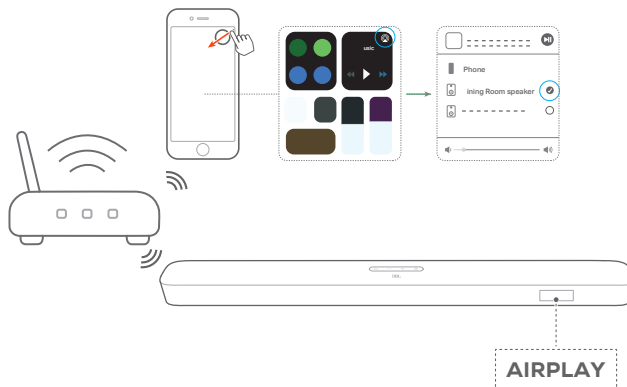
3. Poistuaksesi musiikin toistosta vaihda toiseen lähteeseen.

## 6.7 Toisto Airplayn kautta

Suoratoista ääntä Airplayn kautta iOS-laitteestasi soundbariin.

1. Soundbar-laitteessa,
  - Tarkista, että soundbar on liitetty oikein kotiverkkoon (katso "Liittäminen kotiverkkoon" luvusta "YHDISTÄMINEN").

2. iOS-laitteessasi,
  - a) Tarkista, että iOS-laitteesi on yhdistetty samaan verkkoon kuin soundbar.
  - b) Siirtyäksesi iOS-laitteessa ohjauskeskukseen, pyyhkäise alas oikeasta yläkulmasta (iOS 12 tai uudemmat) tai pyyhkäise ylös alareunasta (iOS 11 tai vanhemmat). Napauta kohtaa  valitaksesi yhdistetyn soundbarin, ja käynnistä sitten sovelluksesta äänen suoratoisto.



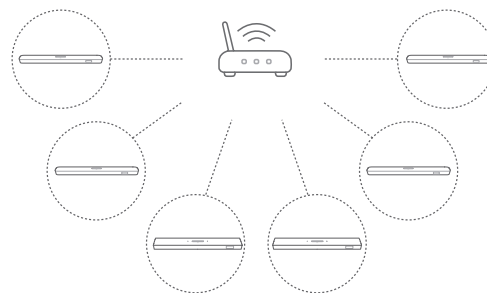
3. Poistuaksesi musiikin toistosta vaihda toiseen lähteeseen.

#### HUOMAUTUKSIA:

- Soundbar tukee audiosuoratoistoa mutta ei videosuoratoistoa.
- Chromecastin tai Airplayn aikana musiikin toisto keskeytyy nyt yhdistetyssä laitteessa, kun aloitat musiikin toiston toisesta yhdistetystä laitteesta.
- Soundbarin vaihtaessa kotisi Wi-Fi:n ja langallisen verkon välillä AirPlay 2:n aikana, musiikin toisto tauottuu ja jatkuu muutamien minuuttien kuluessa, riippuen laajakaistan vallitsevasta kaistanleveydestä. Kodin langalliseen verkkoon yhdistämistä varten, ks. Vaihe 3 kohdassa "Liittäminen kotiverkkoon" luvussa "YHDISTÄMINEN".

## 6.8 Monihuonekuuntelu

Monihuonekuuntelun avulla, voit suoratoistaa musiikkia Android- tai iOS-laitteeltasi useisiin Chromecast / AirPlay / Alexa-kaiuttimiin.



### 6.8.1 Chromecast

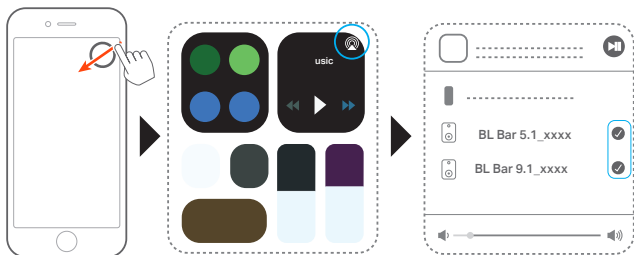
1. Google Home -sovelluksen avulla voit yhdistää useita Chromecast-kaiuttimiä samaan verkkoon, määrittää ne useisiin eri huoneisiin ja luoda ryhmiä haluamalla tavalla.
2. Käytä Chromecast-mahdollistettua sovellusta älypuhelimessasi tai tabletissasi.


- Musiikin toisto. Paina  ja valitse ryhmitetyt kaiuttimet.

#### HUOMAUTUKSIA:

- Katso lisätietoja Google Home -sovelluksesta.
- Riippuen paikallisverkkoosi kaistanleveydestä, voit suoratoistaa musiikkia jopa 6 Chromecast-kaiuttimeen.

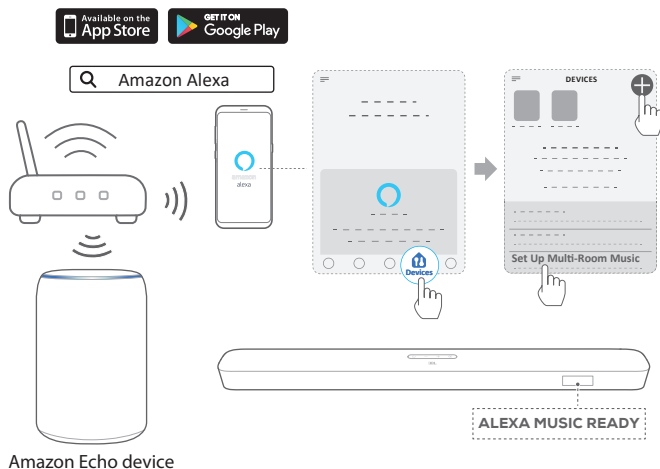
#### 6.8.2 AirPlay



- Siirry iOS-laitteellasi Ohjauskeskukseen.
- Napauta  valitaksesi useita yhdistettyjä kaiuttimia tarpeen mukaan.
- Aloita musiikin suoratoisto sovelluksesta.

#### 6.8.3 Alexa MRM: Multi-Room Music (monihuonekuntelu)

- Tarkista, että olet liittännyt soundbarin Amazon-tilisi kautta JBL BAR -asennussovelluksessa (ks. "JBL BAR -asennussovelluksen välityksellä" kohdassa "Liittäminen kotiverkkoon", "YHDISTÄMINEN" -luvussa).
- Luo Amazon Alexa -sovelluksen välityksellä Monihuonetoiston musiikiryhmä soundbaria varten. Katso lisätietoja Amazon Alexa -sovelluksesta.




#### HUOMAUTUKSIA:

- Ks. lisätietoja Amazon Alexa -sovelluksesta.

## 7. ÄÄNIASETUKSET

### Basson säätö

- Tarkista, että soundbar ja subwoofer on yhdistetty oikein (katso luku "ASENNUS").
- Paina kaukosäätimessä <sup>BASS</sup>  toistuvasti vaihtaaksesi bassotasojen välillä.  
→ "LVL1" - "LVL5" on näkyvillä (oletus: "LVL3").

### Äänen synkronointi

Äänen synkronointitoiminnon avulla voit synkronoida äänen ja videon, jotta videosisällössä ei ilmene viivettä.

- Paina ja pidä kaukosäätimessä **TV** pitempään kuin kolme sekuntia.
- Viiden sekunnin kuluessa paina **+** tai- kaukosäätimessä säätääksesi äänen viivettä ja sovittaaksesi sen videoon.  
→ Äänen synkronoinnin ajoitus näytetään.


### Älytila (Smart mode)

Kun älytila on käytössä (oletustila), voit nauttia TV-ohjelmista runsain äänitehostein. TV-ohjelmille kuten uutiset ja sääennusteet voit vähentää äänitehosteita poistamalla älytilan käytöstä ja siirtymällä vakiotilaan (standard).

Älytila (Smart mode): EQ-asetuksia ja JBL-tilaääntä sovelletaan runsaisiin äänitehosteisiin.

Vakiotila (standard): Esiasetettuja EQ-asetuksia sovelletaan vakioäänitehosteisiin.

Voit poistaa älytilan käytöstä seuraavasti:

- Paina ja pidä kaukosäätimessä painiketta  pitempään kuin kolme sekuntia. Paina **+**.  
→ Tämänhetkinen tila näytetään. "ON SMART MODE": Älytila on käytössä.
- Toista vaihe 1.  
→ Vaihdat toiseen tilaan. "OFF SMART MODE": Vakiotila on käytössä.  
→ Kun seuraavan kerran kytket soundbarin päälle, älytila otetaan uudelleen käyttöön automaattisesti.

## 8. TEHDASASETUSTEN PALAUTTAMINEN

Palauttaessasi tehdasasetuksissa määritetyt oletusasetukset, poistat soundbarista kaikki henkilökohtaiset asetukset.

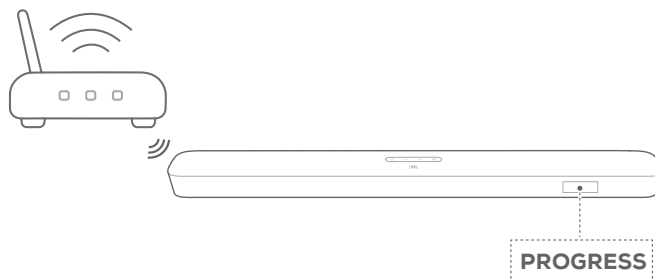
- Paina ja pidä painettuna  $\cup$  ja  $\odot$  -painikkeita soundbarissa yli 10 sekunnin ajan.
  - "RESET" tulee näkyviin.
  - Soundbar näyttää "LOAD" ja "STDBY", ja siirtyy sitten valmiustilaan.

## 9. OHJELMISTOPÄIVITYS

Tuotteen parhaan suorituskyvyn sekä parhaan käyttäjäkokemuksen varmistamiseksi JBL saattaa tulevaisuudessa tarjota ohjelmistopäivityksiä soundbar-järjestelmälle. Käy osoitteessa [www.jbl.com](http://www.jbl.com) tai ota yhteyttä JBL:n asiakaspalveluun saadaksesi lisätietoja päivitystiedostojen lataamisesta.

### Päivitys verkossa

Yhdistä soundbar kotiverkkoosi. Verkkopäivitys tapahtuu automaattisesti, jos ohjelmistopäivityksiä on saatavana.



Ohjelmistopäivityksen aikana näytetään "PROGRESS" ja päivityksen eteneminen prosentteina. Kun ohjelmistopäivitys on valmis, soundbarin näytöllä näkyy "LOAD" ja "STDBY", ja se siirtyy valmiustilaan.

### Päivitys USB-tallennuslaitteen välityksellä.

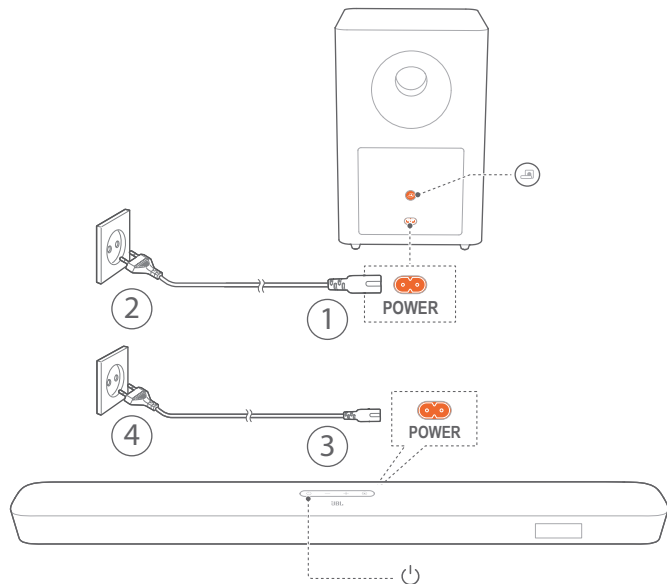
1. Tarkista, että olet tallentanut ohjelmistopäivitystiedoston USB-tallennuslaitteen juurihakemistoon.
2. Liitä USB-laite.
3. Siirtyäksesi ohjelmistopäivitystilaan paina ja pidä painettuna  $\cup$  ja  $\odot$  -soundbarissa yli 10 sekunnin ajan.
  - "UPDATE MODE" tulee näkyviin.
  - "WAIT": Ohjelmistopäivitys käynnissä
  - "DONE": Ohjelmiston päivitys valmis
  - Soundbar näyttää "LOAD" ja "STDBY", ja siirtyy sitten valmiustilaan.

### HUOMAUTUKSIA:



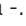
- Pidä soundbar päällä ja USB-tallennusväline asennettuna, kunnes ohjelmistopäivitys on valmis.

## 10. UUELLEENYHDISTÄMINEN SUBWOOFERIIN


Soundbar ja subwoofer liitetään laitepariksi tehtaalla. Virran kytkemisen jälkeen ne toimivat laiteparina automaattisesti. Joissakin erityistapauksissa on tarpeen muodostaa niistä laitepari uudelleen.



### Siirtyäksesi uudelleen subwooferin laiteparin muodostustilaan

1. Paina ja pidä subwooferin takapaneelissa  kunnes se muuttuu nopeasti vilkkuvaksi valkoiseksi.
2. Siirtyäksesi subwooferin laiteparin muodostustilaan, paina ja pidä kaukosäätimessä <sup>BASS</sup>  pitempään kuin viisi sekuntia. Paina kaukosäätimessä .  
→ **"PAIRING"**: Subwoofer on valmis laiteparin muodostamiseen.  
→ **"CONNECTED"**: Subwoofer on yhdistetty.

### HUOMAUTUKSIA:

- Subwoofer poistuu laiteparin muodostustilasta kolmessa minuutissa, jos laiteparin muodostusta ja yhdistämistä ei tehdä valmiiksi.  vaihtuu nopeasti vilkkuvasta valkoisesta hitaasti vilkkuvaksi valkoiseksi.

## 11. TEKNISET TIEDOT

### Yleiset tekniset tiedot:

- Malli: Bar 5.1 CNTR (soundbar-yksikkö), Bar 5.1 SUB (subwoofer-yksikkö)
- Virtalähde: 100–240 V AC, ~50/60 Hz
- Kaiuttimien kokonaislähtöteho (maks. @THD 1 %): 550 W
- Soundbarin lähtöteho (maks. @THD 1 %): 5 x 50 W
- Subwooferin lähtöteho (maks. @THD 1 %): 300 W
- Soundbarin kaiutinelementit: 5 ovaalielementtiä + 2 x 1,25" sivulle suuntaava diskanttielementti
- Subwooferin elementti: 10"
- Tehontarve verkkovalmiustilassa: < 2,0 W
- Käyttölämpötila: 0–45 °C

### HDMI:

- HDMI-videotulot: 1
- HDMI-videolähtö (äänen paluukanavalla): 1
- HDMI HDCP -versio: 2.3

### Audio:

- Taajuusvaste: 34 Hz–20 kHz
- Audiotulot: 1 optinen, Bluetooth, USB (USB MP3 -toisto on saatavilla yhdysvaltalaisessa versiossa. Muissa versioissa USB on vain huoltoa varten. Kiintolevyä ei tueta.)

### USB (äänen toisto on vain yhdysvaltalaisessa versiossa):

- USB-portti: Tyyppi A
- USB-luokitus: 5 V DC/0,5 A
- Tuetut tiedostomuodot: mp3
- MP3-koodekki: MPEG 1 Layer 2/3, MPEG 2 Layer 3, MPEG 2.5 Layer 3
- MP3-näytenopeus: 16–48 kHz
- MP3-bittinopeus: 80–320 kbps

### Langattoman rajapinnan määrittäykset:

- Bluetooth-versio: 4.2
- Bluetooth-profiili: A2DP V1.2, AVRCP V1.5
- Bluetooth-taajuusalue: 2402 MHz–2480 MHz
- Bluetooth-enimmäislähetysteho: < 11 dBm (EIRP)
- Modulaatiotyyppi: GFSK,  $\pi/4$  DQPSK, 8DPSK
- Wi-Fi-verkko: IEEE 802.11 a/b/g/n/ac (2,4 GHz/5 GHz)
- 2.4G Wi-Fi-taajuusalue: 2412–2472 MHz (2,4 GHz ISM-kaista, USA 11 kanavaa, Eurooppa ja muut maat 13 kanavaa)
- 2.4G Wi-Fin maksimilähetysteho: < 20 dBm
- Modulaatiotyyppi: DBPSK, DQPSK, CCK, QPSK, BPSK, 16QAM, 64QAM
- 5G Wi-Fi-taajuusalue: 5,150 - 5,350 GHz, 5,470 - 5,725 GHz, 5,725 - 5,825 GHz
- 5G Wi-Fin maksimilähetysteho: < 22 dBm
- Modulaatiotyyppi: QPSK, BPSK, 16QAM, 64QAM, 256QAM



- 5G langaton taajuusalue: 5736,35–5820,35 MHz
- 5G enimmäissiirtoteho: < 9 dBm (EIRP)
- Modulaatiotyyppi:  $\pi/4$  DQPSK

#### Mitat

- Mitat (L x K x S): 1018 x 58 x 100 mm / 40,1" x 2,3" x 3,9" (soundbar); 305 x 440 x 305 mm / 12,0" x 17,3" x 12,0" (subwoofer)
- Paino: 3,06 kg (soundbar); 10,62 kg (subwoofer)
- Pakkauksen mitat (LxKxS): 1105 x 382 x 488 mm / 43,5" x 15,0" x 19,2"
- Pakkauksen paino (brutto): 16,8kg

## 12. VIANMÄÄRITYS

Älä koskaan yritä korjata tuotetta itse. Jos sinulla on ongelmia tuotteen käytössä, tarkista seuraavat kohdat ennen kuin otat yhteyttä tukipalveluihin.

### Järjestelmä

#### Yksikkö ei käynnisty.

- Tarkista, että virtajohto on liitetty pistorasiaan ja soundbariin.

#### Soundbar ei vastaa painikkeen painamiseen.

- Palauta soundbarin tehdasasetukset (katso luku "TEHDASASETUSTEN PALAUTTAMINEN").

### Audio

#### Soundbarista ei kuulu ääntä

- Varmista, että soundbar ei ole mykistetty.
- Valitse kaukosäätimessä oikea äänen tulolähde.
- Liitä soundbar televisioon tai muuhun laitteeseen oikealla tavalla
- Palauta soundbarin tehdasasetukset painamalla ja pitämällä soundbarin painikkeita  $\cup$  ja  $\odot$  -yli 10 sekunnin ajan.

#### Säröinen ääni tai kaiku

- Jos toistat ääntä televisiosta soundbarin kautta, varmista, että televisio on mykistetty tai että sisäänrakennettu TV-kaiutin on poistettu käytöstä.

#### Ääntä ja videota ei ole synkronoitu.

- Ota käyttöön äänen synkronointitoiminto, jos haluat synkronoida äänen ja videon (katso kohta "Äänen synkronointi" luvusta "ÄÄNIASETUKSET").

### Bluetooth

#### Laitetta ei muodosta yhteyttä soundbariin.

- Tarkista, onko Bluetooth-toiminto käytössä laitteessa.
- Jos soundbar on yhdistetty laitepariksi toiseen Bluetooth-laitteeseen, nollaa Bluetooth (katso "Toiseen Bluetooth-laitteeseen yhdistäminen" kohdasta "Bluetooth-yhteys" luvussa "YHDISTÄMINEN").
- Jos Bluetooth-laitteesi on aiemmin ollut liitettynä laitepariksi soundbarin kanssa, nollaa Bluetooth-soundbarissa, poista Bluetooth-laitteen ja soundbarin laitepariliitos, ja muodosta sen jälkeen laitepariliitos uudelleen Bluetooth-laitteen ja soundbarin välille (katso "Toiseen Bluetooth-laitteeseen yhdistäminen" kohdasta "Bluetooth-yhteys" luvussa "YHDISTÄMINEN").

#### Huono äänenlaatu yhdistetystä Bluetooth-laitteesta

- Bluetooth-kuuluvuus on huono. Siirrä lähdelaitetta lähemmäs soundbaria, tai poista este lähdelaitteen ja soundbarin väliltä.

### **Yhdistetty Bluetooth-laite yhdistää ja katkaisee yhteyden jatkuvasti.**

- Bluetooth-kuuluvuus on huono. Siirrä lähdelaitetta lähemmäs soundbaria, tai poista este lähdelaitteen ja soundbarin väliltä.

### **Wi-Fi**

#### **Yhdistäminen Wi-Fi-verkkoon epäonnistui.**

- Varmista, että Wi-Fi on kytketty päälle.
- Varmista, että olet valinnut oikean verkon ja antanut oikean salasanan.
- Varmista, että reitittimesi tai modeemisi on kytketty päälle ja se on kantaman sisällä.
- Varmista, että soundbar on yhdistetty samaan langattomaan LAN-verkkoon kuin älypuhelimesi tai tablet-laitteesi.

#### **Google Home -sovellus ei löydä laitetta.**

- Varmista, että soundbariin on kytketty virta.
- Varmista, että verkkosi toimii oikein.
- Varmista, että reitittimeesi tai modeemiisi on kytketty virta ja se on kantaman sisällä.

### **Kaukosäädin**

#### **Kaukosäädin ei toimi.**

- Tarkista, että paristoissa on virtaa. Jos ei, niin vaihda ne uusiin.
- Pienennä kaukosäätimen ja pääyksikön välistä välimatkaa ja säätökulmaa.

#### **TV:n kaukosäätimen oppimistoiminnon viimeistely epäonnistui.**

- Tarkista käytätkö infrapuna TV-kaukosäädintä. IR-oppimistoiminto ei ole tuettu Bluetooth TV-kaukosäätimen osalta.

## 13. TAVARAMERKIT



The Bluetooth® word mark and logos are registered trademarks owned by the Bluetooth SIG, Inc. and any use of such marks by HARMAN International Industries, Incorporated is under license. Other trademarks and trade names are those of their respective owners.



The terms HDMI, HDMI High-Definition Multimedia Interface, and the HDMI Logo are trademarks or registered trademarks of HDMI Licensing Administrator, Inc.



The Wi-Fi CERTIFIED™ Logo is a certification mark of the Wi-Fi Alliance®.



Manufactured under license from Dolby Laboratories. Dolby, Dolby Audio, Dolby Vision, and the double-D symbol are trademarks of Dolby Laboratories.



Google, Google Play, Google Home and Chromecast built-in are trademarks of Google LLC.



Apple, AirPlay, iPad, iPad Air, iPad Pro, and iPhone are trademarks of Apple Inc., registered in the U.S. and other countries.

Use of the Works with Apple badge means that an accessory has been designed to work specifically with the technology identified in the badge and has been certified by the developer to meet Apple performance standards.

To control this AirPlay 2-enabled speaker, iOS 11.4 or later is required.



Amazon, Echo, Alexa, and all related logos are trademarks of Amazon.com, Inc. or its affiliates.



Use your phone, tablet or computer as a remote control for Spotify. Go to [spotify.com/connect](https://spotify.com/connect) to learn how

The Spotify Software is subject to third party licenses found here: <https://www.spotify.com/connect/third-party-licenses>

---

## 14. AVOIMEN LÄHDEKOODIN LISENSSITIEDOT

Tämä tuote sisältää GPL-lisensioituja avoimen lähdekoodin ohjelmistoja. Lähdekoodi ja asiaankuuluvat kokoonpanotiedot ovat saatavana myös osoitteessa <http://www.jbl.com/opensource.html>. Ota milloin tahansa yhteyttä meihin osoitteeseen:

Harman Deutschland Gmb

HATT: Open Source, Gregor Krapf-Gunther, Parkring 3  
85748 Garching bei Munchen, Germany

tai sähköpostiosoitteeseen [OpenSourceSupport@Harman.com](mailto:OpenSourceSupport@Harman.com), jos sinulla on kysymyksiä tuotteessa käytettävistä avoimen lähdekoodin ohjelmistoista.



HARMAN International Industries,  
Incorporated 8500 Balboa  
Boulevard, Northridge, CA 91329  
USA  
[www.jbl.com](http://www.jbl.com)

© 2020 Harman International Industries, Incorporated.  
Kaikki oikeudet pidätetään.

JBL on HARMAN International Industries, Incorporated -yrityksen tavaramerkki, joka on rekisteröity Yhdysvalloissa ja/tai muissa maissa. Toimintoja, teknisiä ominaisuuksia ja ulkomuotoa voidaan muuttaa ilmoituksetta.